

USMART UPK1

НАКЛАДНА РОТОРНА РАДІО ПАНЕЛЬ

- Dimming
- RF 2.4 ГГц

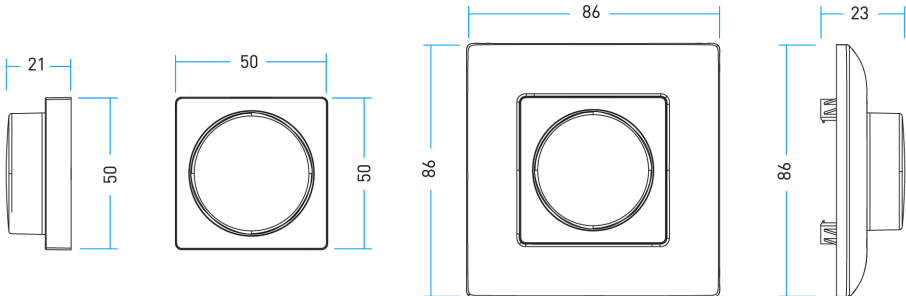


1. ОСНОВНІ ВІДОМОСТІ

- 1.1. Панелі призначені для керування одноколірною світлодіодною стрічкою.
- 1.2. Панель може керувати універсальними контролерами серії USMART, які підтримують відповідне управління. Кількість прив'язуваних до панелі контролерів необмежена.
- 1.3. Управління виконується радіоканалом.
- 1.4. Увімкнення та вимкнення світла, регулювання яскравості.
- 1.5. Зручне і точне керування за допомогою регулятора, що обертається.
- 1.6. Короткий і сучасний дизайн.

2. ОСНОВНІ ТЕХНІЧНІ ХАРАКТЕРИСТИКИ

Напруга живлення	3 В (елемент CR2032)
Струм споживання в робочому режимі	до 20 мА
Струм споживання в режимі сну	до 4 мкА
Час роботи від одного елемента живлення	до 1 року
Тип зв'язку з контролером	RF (радіочастотний), 2.4 ГГц
Максимальна дистанція керування	20 м
Кількість зон керування	1 зона
Ступінь пиловологозахисту	IP20
Діапазон робочих температур довкілля	+5 ... +45 °С



Без базової панелі

З базовою панеллю

3. ВСТАНОВЛЕННЯ, ПІДКЛЮЧЕННЯ ТА УПРАВЛІННЯ



УВАГА!

При монтажі обладнання світлодіодного освітлення, щоб уникнути ураження електричним струмом, перед початком робіт вимкніть електроживлення. Усі роботи мають проводитися лише кваліфікованим спеціалістом.

3.1. Вийміть панель із упаковки та переконайтеся у відсутності механічних ушкоджень.

Примітка. Перед монтажем обладнання рекомендується здійснити тестове підключення та налаштування всіх модулів системи.

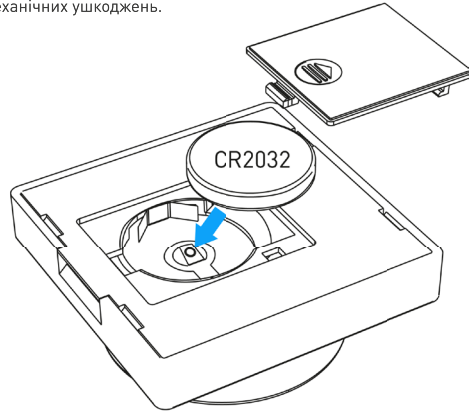
3.2. Підключіть обладнання згідно зі схемою, наведеною в інструкції до контролера. Дотримуйтеся полярності та порядку підключення проводів до клем.

3.3. Переконайтеся, що схема зібрана правильно, скрізь дотримано полярності підключення, і дрови ніде не замикаються.

3.4. Встановіть батарею згідно з наведеною схемою. Якщо комплект поставки включає встановлену батарею, витягніть ізоляційну прокладку клем батареї, якщо така встановлена.

3.5. Увімкніть живлення системи.

3.6. Виконайте прив'язку панелі до контролерів. Спосіб прив'язки залежить від використовуваних контролерів (див. інструкції до контролерів).



Мал. 1. Встановлення елемента CR2032 у панель

Кнопкою «MATCH»:

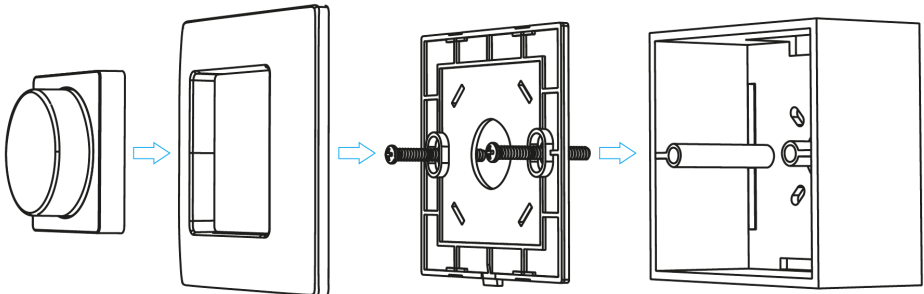
- Прив'язка: коротко натисніть кнопку «MATCH», потім швидко (за час не більше 5 с) натисніть кнопку увімкнення/вимкнення на пульті дистанційного керування або для багатозонних пультів натисніть кнопку номера зони. Світлодіодна стрічка (світильник) або індикатор (залежно від модифікацій пристрою) блимне кілька разів, що означає успішну операцію.
- Видалення: натисніть та утримуйте кнопку «MATCH» протягом 5 с. Світлодіодна стрічка (світильник) або індикатор (залежно від модифікацій пристрою) блимне кілька разів, що означає успішну операцію.

Комутація живлення:

- Прив'язка: вимкніть живлення, а потім знову увімкніть живлення (повторіть дію 2 рази). Потім натисніть 3 рази кнопку увімкнення/вимкнення на пульті дистанційного керування або для багатозонних пультів натисніть кнопку номера зони. Світлодіодна стрічка (світильник) або індикатор (залежно від модифікацій пристрою) блимне тричі, що означає успішну операцію.
 - Видалення: вимкніть живлення, а потім знову увімкніть живлення (повторіть дію 2 рази). Потім натисніть 5 разів кнопку увімкнення/вимкнення на пульті дистанційного керування або для багатозонних пультів натисніть кнопку номера зони. Світлодіодна стрічка (світильник) або індикатор (залежно від модифікацій пристрою) блимне 5 разів, що означає успішну операцію.
- 3.7. Перевірте роботу панелі.
- Короткий натиск - увімкнення/вимкнення світла.
 - Повертання регулятора – регулювання яскравості (50 рівнів за 2.5 обороти).
 - Тривале натискання на регулятор (1-5 с) безперервне регулювання яскравості (256 рівнів).

Примітка. У зв'язку з оновленням вбудованого програмного забезпечення (прошивки), а також через особливості використовуваного контролера алгоритм роботи пульта може дещо відрізнятися від наведеного. Оновлені інструкції до нових версій обладнання можна знайти на сайті ulight.com.ua.

3.8. Закріпіть панель у місці встановлення.



Мал. 2. Встановлення панелі у монтажну коробку

4. ОБОВ'ЯЗКОВІ ВИМОГИ ТА РЕКОМЕНДАЦІЇ З ЕКСПЛУАТАЦІЇ

- 4.1. Дотримуйтесь умов експлуатації обладнання:
 - експлуатація лише всередині приміщень;
 - температура навколишнього повітря від +5 до +45 ° С;
 - відносна вологість повітря трохи більше 90% при +20 ° С, без конденсації вологи;
 - відсутність у повітрі парів та домішок агресивних речовин (кислот, лугів та ін.).
- 4.2. Дотримуйтесь полярності при підключенні обладнання.
- 4.3. Встановлюйте обладнання в місці, що добре провітрюється. Не встановлюйте пристрій у закриті місця, наприклад, книжкову полицю чи подібні.
- 4.4. Не допускається встановлення поблизу нагрівальних приладів або гарячих поверхонь, наприклад, у безпосередній близькості до блоків живлення.
- 4.5. Температура пристрою не повинна перевищувати +60 °С. За більш високої температури використовуйте примусову вентиляцію.
- 4.6. Не розміщуйте контролер у місцях із підвищеним рівнем радіоперешкод чи зосередження великої кількості металу.
- 4.7. У разі вибору місця встановлення обладнання передбачте можливість його обслуговування. Не встановлюйте пристрої у місцях, доступ до яких буде згодом неможливим.
- 4.8. Для живлення контролера використовуйте джерело напруги з випрямленою стабілізованою вихідною напругою. Переконайтеся, що напруга та потужність блоку живлення відповідають джерелу світла, що підключається.
- 4.9. Перед увімкненням переконайтеся, що схема зібрана правильно, з'єднання виконані надійно, замикання відсутні. Замикання проводів на виході контролера може призвести до його виходу з ладу, і цей випадок не є гарантійним.
- 4.10. Можливі несправності та методи їх усунення

Виявлення несправності	Причина несправності	Метод усунення
Панель управління не працює як пульт дистанційного керування або не управляється з пульта дистанційного керування	Немає відповідної прив'язки	Проведіть процедуру прив'язки
	Панель керування знаходиться надто далеко від контролера або пульта дистанційного керування	
Дистанція стійкої роботи панелі управління радіоканалом менше 20 м	Екранування радіосигналу стіною чи металевою поверхнею	Усуньте причину екранування радіосигналу, перенесіть панель у місце, яке виключає екранування
	Немає контакту у з'єднаннях	Перевірте всі підключення
Світлодіодна стрічка/світильник не світиться	Неправильна полярність підключення	Підключіть обладнання, дотримуючись полярності
	Несправний блок живлення	Замініть блок живлення

5. ВИМОГИ БЕЗПЕКИ

- 5.1. Конструкція виробу відповідає вимогам електро- та пожежної безпеки.
- 5.2. Монтаж обладнання повинен виконуватись кваліфікованим спеціалістом з дотриманням усіх вимог техніки безпеки.
- 5.3. Уважно вивчіть інструкцію з монтажу та встановлення та дотримуйтесь усіх вимог та рекомендацій.
- 5.4. Перед монтажем переконайтеся, що все обладнання знеструмлено.
- 5.5. Якщо виріб не ввімкнув належним чином, увімкнувши його, скористайтесь таблицею можливих несправностей. Якщо усунути несправність не вдалося, знеструмте виріб і зв'яжіться з постачальником.

6. ГАРАНТІЙНІ ЗОБОВ'ЯЗАННЯ

- 6.1. Виробник гарантує відповідність виробу вимогам чинної технічної документації та обов'язковим вимогам державних стандартів.
- 6.2. Гарантійний термін виробу - 60 місяців із дати передачі споживачеві, якщо інше не передбачено договором. Якщо дату передачі неможливо встановити, гарантійний термін обчислюється з дати виготовлення виробу.
- 6.3. У разі виходу виробу з ладу споживач має право пред'явити вимоги протягом гарантійного строку за наявності товарного чи касового чека, а також позначки про продаж у паспорті виробу.
- 6.4. Вимоги пред'являються за місцем придбання виробу.
- 6.5. Гарантійні зобов'язання не поширюються на вироби, що мають механічні пошкодження або ознаки порушення споживачем правил зберігання, транспортування чи експлуатації.
- 6.6. Виробник має право вносити в конструкцію виробу та вбудоване програмне забезпечення (прошивку) зміни, що не погіршують якість виробу та його основні параметри.
- 6.7. Витрати на транспортування виробу, що вийшов з ладу, оплачуються споживачем.

7. ТРАНСПОРТУВАННЯ І ЗБЕРІГАННЯ

- 7.1. Розміщення та кріплення в транспортних засобах упакованих виробів повинні забезпечувати їх стійке положення, виключати можливість ударів один про одного, а також стіни транспортних засобів.
- 7.2. Після транспортування при негативних температурах перед включенням виріб повинен бути витриманий в упаковці в нормальних умовах не менше 6 годин.
- 7.3. Вироби повинні зберігатися в сухому приміщенні в заводській упаковці при температурі навколишнього середовища від 0 до +50 °C та вологості не більше 70% за відсутності в повітрі пар кислот, лугів та інших агресивних домішок.

8. КОМПЛЕКТАЦІЯ

- 8.1. Панель -1 шт.
- 8.2. Паспорт та коротка інструкція з експлуатації - 1 шт.
- 8.3. Упаковка -1 шт.

9. ВІДОМОСТІ ПРО УТИЛІЗАЦІЮ

- 9.1. Після закінчення терміну служби (експлуатації) виріб не становить небезпеки для життя, здоров'я людей та навколишнього середовища.
- 9.2. Утилізація здійснюється відповідно до вимог чинного законодавства.

10. ВІДОМОСТІ ПРО РЕАЛІЗАЦІЮ І СЕРТИФІКАЦІЮ

- 10.1. Ціна виробу договірна, визначається під час укладання договору.
- 10.2. Передпродажна підготовка виробу не потрібна.
- 10.3. Виріб сертифікований. Інформація про сертифікацію нанесена на упаковку.

ВІДМІТКА ПРО ПРОДАЖ

Модель: _____

Дат а продажу: _____

Продавець: _____ МП

Споживач: _____



Більш детальна інформація про виріб представлена на сайті: ULIGHT.COM.UA
З питань, що виникли, дзвоніть: +380 95 691-24-57