

USMART UKS

ВБУДОВАНА НАТИСКНА РОТОРНА ПАНЕЛЬ



- RF, 2.4 ГГц
- Dimming
- TRIAC
- Вхід/вихід~100-240 В
- Керування від радіо пульта, настінної панелі, кнопки/вимикача
- Встановлення у стандартний підрозетник

1. ОСНОВНІ ВІДОМОСТІ

- 1.1. Панель призначена для провідного керування світлодіодними або іншими джерелами світла з напругою живлення ~220/230 В.
- 1.2. Панель дозволяє вмикати та вимикати світло та регулювати його яскравість. Регулювання виконується відскануванням переднього фронту (Forward-phase (TRIAC) або заднього фронту (Trailing edge/Reverse-phase), що сприяє кращій сумісності під час роботи зі світлодіодними джерелами світла.
- 1.3. Зручне і точне керування за допомогою регулятора, що обертається.
- 1.4. Стильний та сучасний дизайн, що дозволяє встановлювати панель у більшість типів підрозетників та поєднується з більшістю інтер'єрів.
- 1.5. Панеллю можна керувати пультами дистанційного керування або іншими панелями серії USMART. До панелі можуть бути прив'язані до 10 пультів або панелей керування.
- 1.6. Панель сумісна з усіма пультами та панелями USMART, що підтримують димування по радіоканалу.

2. ОСНОВНІ ТЕХНІЧНІ ХАРАКТЕРИСТИКИ

Напруга живлення	AC 100-240 В
Вихідна напруга (при 100% яскравості)	AC 100-240 В
Максимальний вихідний струм	1 А
Максимальна потужність одного каналу, що комутується, при AC 230 В: - для резистивного навантаження - для ламп розжарювання - для двигунів та електронних трансформаторів* - для світлодіодних джерел світла *	230Вт 230Вт 115 В•А 115 В•А
Тип зв'язку з пультом чи панеллю	RF (радіочастотний)
Максимальна дистанція зв'язку**	20 м
Ступінь пиловологозахисту	IP20
Діапазон робочих температур довкілля	-5 ... + 45 °С
Габарити	86x86x48,5 мм

* Потужність зазначена для одиночних навантажень. При підключенні кількох навантажень паралельно, наприклад, кількох блоків живлення для світлодіодної стрічки, максимальна допустима потужність знижуватиметься, тому що при цьому збільшується загальний струм холодного старту, що може призвести до пробую ключового елемента управління навантаженням.

** Через приховану установку приймача реальна дистанція дистанційного управління може бути істотно нижче.

3. ПІДКЛЮЧЕННЯ ТА УПРАВЛІННЯ

- 3.1. Вийміть панель із упаковки та переконайтеся у відсутності механічних пошкоджень.
- 3.2. Виконайте підключення знеструмлених проводів згідно зі схемою на малюнку 1. Дотримуйтесь розташування проводів:
L – фаза, N – нуль.



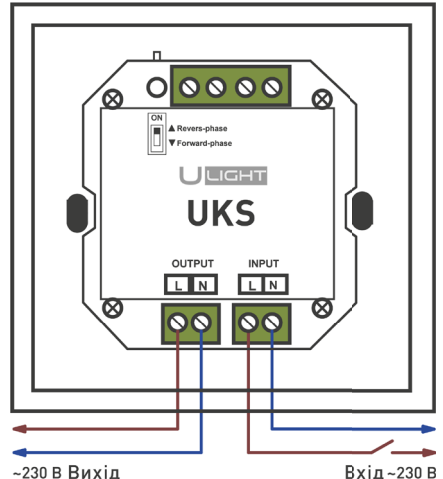
УВАГА!

При монтажі обладнання світлодіодного освітлення, щоб уникнути ураження електричним струмом, перед початком робіт вимкніть електроживлення. Усі роботи мають проводитися лише кваліфікованим спеціалістом.

- 3.3. Встановіть перемикач у відповідність з навантаженням, що підключається:

- **Forward-phase (TRIAC)** - відсікання переднього фронту. Режим призначений для роботи з індуктивним навантаженням, а також дозволяє використовувати резистивне навантаження, наприклад, ламп розжарювання.
- **Trailing edge/Reverse-phase** - відсікання заднього фронту. Режим призначений для роботи з ємнісним навантаженням, наприклад TRIAC-сумісними драйверами світильників і блоками живлення, а також допускає використання резистивного навантаження, наприклад, ламп розжарювання.

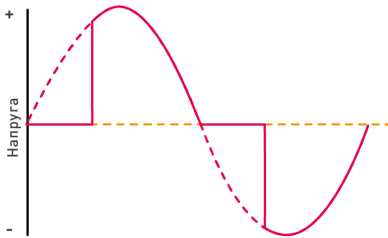
При використанні панелі спільно зі світлодіодним диммером UV1-S (арт. a010012) допустимо будь-яке положення вимикача, яке підбирається досвідченим шляхом досягнення стабільної роботи UV1-S.



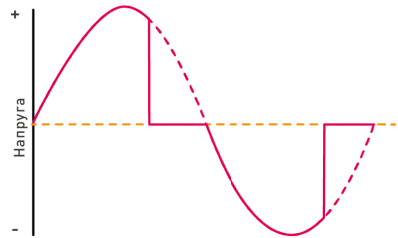
Малюнок 1. Типова схема підключення панелі



Forward-phase (TRIAC)



Reverse-phase



УВАГА!

Неправильний вибір потужності навантаження, що підключається, а також при неправильному виборі положення перемикача може бути пошкоджений вбудований в панель ключовий елемент, що не буде гарантійним випадком.

- 3.4. Підключіть обладнання, що використовується спільно.
- 3.5. Переконайтеся, що схема зібрана правильно, скрізь дотримано полярності підключення, і дроти ніде не замикаються.
- 3.6. Увімкніть живлення системи.
- 3.7. Виконайте прив'язку пульта/панелі керування:

- вимкніть, а потім знову увімкніть живлення панелі;
- коротко натисніть кнопку увімкнення/вимкнення (для однозонних пультів) або кнопку зони (для багатозонних пультів) тричі;
- у разі успішної прив'язки панель блимне світлом підключеного навантаження 3 рази.

Якщо потрібно скинути всі прив'язки, виконайте такі кроки:

- вимкніть, а потім знову увімкніть живлення панелі;
- коротко натисніть кнопку увімкнення/вимкнення (для однозонних пультів) або кнопку зони (для багатозонних пультів) 5 разів;
- у разі успішного відв'язування панель блимне світлом підключеного навантаження 5 разів.

- 3.8. **Налаштування мінімальної яскравості:**

Натисніть та утримуйте кнопку «Min. Set» протягом 2 с., індикатор блимне 2 рази, сповіщаючи про готовність пристрою до

встановлення мінімальної яскравості, короткими натисканнями кнопки (1-6 разів) виберіть один із 6 варіантів яскравості: 5, 10, 15, 20, 25 або 30%.

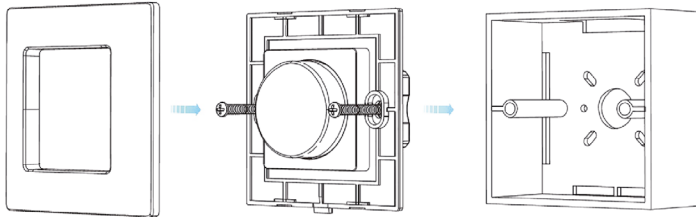
Вихід із налаштування здійснюється утриманням кнопки «Min. Set» протягом 2 чи 8 с. очікування. Після виходу з режиму налаштування світильник вмикається на 100% яскравість.

3.9. Активація функції плавного увімкнення світла (ввімкнення за 3 с):

- Натисніть та утримуйте кнопку «MATCH» протягом 5 секунд, потім 3 рази посліпль коротко натисніть на кнопку «MATCH».
- Світлодіодна стрічка (світильник) або індикатор (залежно від модифікації пристрою) блимне 3 рази.
- Натисніть і утримуйте кнопку «MATCH» протягом 10 секунд, щоб повернутися до заводських налаштувань (ввімкнення за 0.5 секунди).

Примітка. У зв'язку з періодичним оновленням вбудованого програмного забезпечення (прошивки), а також через особливості використовуваного пульта або панелі ДУ, алгоритм роботи панелі та пульта може дещо відрізнятися від наведеного. Оновлені інструкції до нових версій обладнання наведено на сайті ulight.com.ua.

3.10. Монтаж панелі: акуратно зніміть рамку панелі, встановіть панель у підрозетник, зафіксувавши її відповідними гвинтами/шпурпами. Потім установіть рамку на місце.



4. ОБОВ'ЯЗКОВІ ВИМОГИ ТА РЕКОМЕНДАЦІЇ З ЕКСПЛУАТАЦІЇ

4.1. Дотримуйтесь умов експлуатації обладнання:

- експлуатація лише всередині приміщень;
- температура навколишнього повітря від -5 до $+45$ °С;
- відносна вологість повітря трохи більше 90% при $+20$ °С, без конденсації вологи;
- відсутність у повітрі парів та домішок агресивних речовин (кислот, лугів та ін.).

4.2. Не допускається встановлення поблизу нагрівальних приладів або гарячих поверхонь, наприклад, у безпосередній близькості до блоків живлення.

4.3. Не розміщуйте панель у місцях із підвищеним рівнем радіоперешкод або зосередження великої кількості металу.

4.4. У разі вибору місця встановлення обладнання передбачте можливість його обслуговування. Не встановлюйте пристрої у місцях, доступ до яких буде неможливим.

4.5. Не допускайте потрапляння води або конденсату на пристрій.

4.6. Дотримуйтесь полярності підключення та відповідності проводів та клем «фаза» та «нуль» для всього обладнання системи.

4.7. Перед увімкненням системи переконайтеся, що схема зібрана правильно, з'єднання виконані надійно, замикання відсутні. Замикання у дротах може призвести до відмови обладнання.

4.8. Можливі несправності та методи їх усунення:

Несправність	Причина	Метод усунення
Управління не здійснюється	Немає контакту у з'єднаннях	Перевірте надійність підключення проводів
	Пульт або панель дистанційного керування не прив'язані до панелі	Виконайте прив'язку згідно з інструкцією
	Занадто велика дистанція між панеллю та пультом або панеллю ДУ	Скоротіть дистанцію
	Наявність перегорюнок (стіні), що екранують, на шляху проходження радіосигналу	Встановіть панель у місці впевненого прийому радіосигналу
	Нестійкий прийом сигналу через наявність радіоперешкод	Усуньте джерело перешкод
	Розрядилися елементи живлення в пульті або панелі дистанційного керування	Замініть елементи живлення
При зниженні яскравості спостерігається миготіння світильників	Пробитий ключовий елемент	Знайдіть та усуньте причину несправності. Замініть панель на нову. Несправність не розглядається як гарантійний випадок
	Індивідуальна несумісність панелі з драйвером/блоком живлення або світлодіодним світильником/лампю тощо.	Підключіть до виходу панелі додатково лампу розжарювання 15-40 Вт. Замініть драйвер/блок живлення, світлодіодний світильник/ лампу на іншу модель

5. ВИМОГИ БЕЗПЕКИ

- 5.1. Конструкція виробу відповідає вимогам електро- та пожежної безпеки.
- 5.2. Монтаж обладнання повинен виконуватись кваліфікованим спеціалістом з дотриманням усіх вимог техніки безпеки.
- 5.3. Уважно вивчіть інструкцію з монтажу та встановлення та дотримуйтесь усіх вимог та рекомендацій.
- 5.4. Перед монтажем переконайтеся, що все обладнання знеструмлено.
- 5.5. Якщо виріб не ввімкнув належним чином, увімкнувши його, скористайтесь таблицею можливих несправностей. Якщо усунути несправність не вдалося, знеструмте виріб і зв'яжіться з постачальником.

6. ГАРАНТІЙНІ ЗОБОВ'ЯЗАННЯ

- 6.1. Виробник гарантує відповідність виробу вимогам чинної технічної документації та обов'язковим вимогам державних стандартів.
- 6.2. Гарантійний термін виробу - 60 місяців із дати передачі споживачеві, якщо інше не передбачено договором. Якщо дату передачі неможливо встановити, гарантійний термін обчислюється з дати виготовлення виробу.
- 6.3. У разі виходу виробу з ладу споживач має право пред'явити вимоги протягом гарантійного строку за наявності товарного чи касового чека, а також позначки про продаж у паспорті виробу.
- 6.4. Вимоги пред'являються за місцем придбання виробу.
- 6.5. Гарантійні зобов'язання не поширюються на вироби, що мають механічні пошкодження або ознаки порушення споживачем правил зберігання, транспортування чи експлуатації.
- 6.6. Виробник має право вносити в конструкцію виробу та вбудоване програмне забезпечення (прошивку) зміни, що не погіршують якість виробу та його основні параметри.
- 6.7. Витрати на транспортування виробу, що вийшов з ладу, оплачуються споживачем.

7. ТРАНСПОРТУВАННЯ І ЗБЕРІГАННЯ

- 7.1. Розміщення та кріплення в транспортних засобах упакованих виробів повинні забезпечувати їх стійке положення, виключати можливість ударів один про одного, а також стіни транспортних засобів.
- 7.2. Після транспортування при негативних температурах перед включенням виріб повинен бути витриманий в упаковці в нормальних умовах не менше 6 годин.
- 7.3. Вироби повинні зберігатися в сухому приміщенні в заводській упаковці при температурі навколишнього середовища від 0 до +50 °C та вологості не більше 70% за відсутності в повітрі пар кислот, лугів та інших агресивних домішок.

8. КОМПЛЕКТАЦІЯ

- 8.1. Панель - 1 шт.
- 8.2. Паспорт та коротка інструкція з експлуатації - 1 шт.
- 8.3. Упаковка - 1 шт.

ВІДМІТКА ПРО ПРОДАЖ

Модель: _____

Дат а продажу: _____

Продавець: _____ МП

Споживач: _____



Більш детальна інформація про виріб представлена на сайті: ULIGHT.COM.UA

З питань, що виникли, дзвоніть: **+380 95 691-24-57**