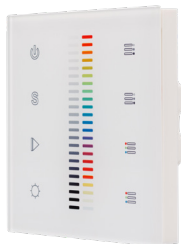


ВСТРАИВАЕМАЯ СЕНСОРНАЯ ПАНЕЛЬ SR-2830C1-AC-RF-IN

- Для контроллеров серии SR-1009xx
- 2 зоны DIM + 2 зоны RGB
- RF
- Питание ~230 В



SR-2830C1-AC-RF-IN Black
Арт. 020950



SR-2830C1-AC-RF-IN White
Арт. 020951

1. ОСНОВНЫЕ СВЕДЕНИЯ

- 1.1. Панель предназначена для управления мультицветными (RGB) и одноцветными светодиодными лентами, светодиодными светильниками, мощными светодиодами и другими светодиодными источниками света.
- 1.2. Управление осуществляется при помощи универсальных контроллеров серии SR-1009xx (приобретаются отдельно). Связь панели с контроллерами — радиочастотная.
- 1.3. 4 зоны управления — 2 зоны для одноцветной ленты (DIM) и 2 зоны для RGB-ленты. В DIM-зонах позволяет включать и выключать свет и менять его яркость, в RGB-зонах позволяет включать и выключать свет, менять яркость и цвет свечения, а также выполнять программы автоматической смены цвета (10 встроенных эффектов)
- 1.4. Удобное и точное управление при помощи сенсорной шкалы и сенсорных кнопок.
- 1.5. Сохранение понравившегося цвета или режима в каждой зоне.
- 1.6. Возможность совместной работы с пультами дистанционного управления и дополнительными панелями управления, а также с конвертером Wi-Fi для управления светом с мобильных устройств на базе iOS и Android.
- 1.7. Стильный и современный дизайн, установка в стандартную монтажную коробку.

2. ОСНОВНЫЕ ТЕХНИЧЕСКИЕ ХАРАКТЕРИСТИКИ

2.1. Основные данные.

Напряжение питания	AC 100-240 В
Частота питающей сети	50/60 Гц
Потребляемый от сети ток, не более	0.03 А
Тип связи с контроллером	RF (радиочастотный)
Количество зон управления	4 зоны (1 и 2 — DIM, 3 и 4 — RGB)
Степень пылевлагозащиты	IP20
Температура окружающей среды	0... +40 °C
Габаритные размеры	86×86×29 мм
Размер утапливаемой части	Ø57×20 мм

Инструкция предназначена для артикулов 020950, 020951.

Артикулы указаны на момент разработки инструкции. Список действующих артикулов см. на сайте arlight.ru

2.2. Совместимые диммеры и контроллеры.

Модель	Вход. напряжение	Выходной ток	Выходная мощность	Тип выхода
SR-1009CS	DC 12-36 В	1×8 А	1×[96-192] Вт	Источник напряжения
SR-1009FA	DC 12-36 В	4×5 А	4×[60-180] Вт	Источник напряжения
SR-1009P	DC 12-36 В	4×5 А	4×[60-180] Вт	Источник напряжения
SR-1009FAWP	DC 12-36 В	4×5 А	4×[60-180] Вт	Источник напряжения
SR-1009EA	DC 12-36 В	4×8 А	4×[96-288] Вт	Источник напряжения
SR-1009FA3	DC 12-36 В	4×350 мА	4×[4.2-12.6] Вт	Источник тока
SR-1009FA7	DC 12-36 В	4×700 мА	4×[8.4-25.2] Вт	Источник тока
SR-2817	AC 230 В	-	-	DMX
SR-2817WI	AC 230 В	-	-	DMX
SR-2818WITR	DC 12-24 В	-	-	Конвертер Wi-Fi / RF

3. УСТАНОВКА, ПОДКЛЮЧЕНИЕ И УПРАВЛЕНИЕ

⚠ ВНИМАНИЕ! Во избежание поражения электрическим током перед началом всех работ отключите электропитание. Все работы должны проводиться только квалифицированным специалистом.

- Извлеките панель управления из упаковки и убедитесь в отсутствии механических повреждений.
- Аккуратно отделите лицевую панель от корпуса при помощи отвертки (Рис. 1).
- Подключите обесточенные провода от сети ~230 В к клеммам панели согласно маркировке на корпусе: L (фаза) и N (ноль).
- Зафиксируйте корпус панели в монтажной коробке.
- Аккуратно установите лицевую панель на место.
- Подключите контроллеры и светодиодную ленту (см. инструкции к используемому оборудованию).
Пример подключения оборудования приведен на Рис. 2.
- Убедитесь, что схема собрана правильно, везде соблюден порядок и полярность подключения, и провода нигде не замыкаются.
- Включите питание.
- Выполните привязку панели к контроллеру:

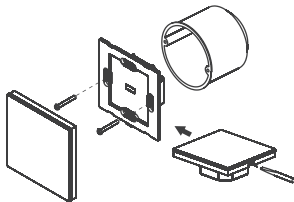


Рисунок 1. Установка панели.

- коротко нажмите кнопку привязки на контроллере;
- коснитесь кнопки выбора зоны, к которой хотите привязать контроллер;
- коснитесь сенсорной шкалы регулировки;
- подключенная к контроллеру светодиодная лента мигнет, что будет означать успешную привязку.

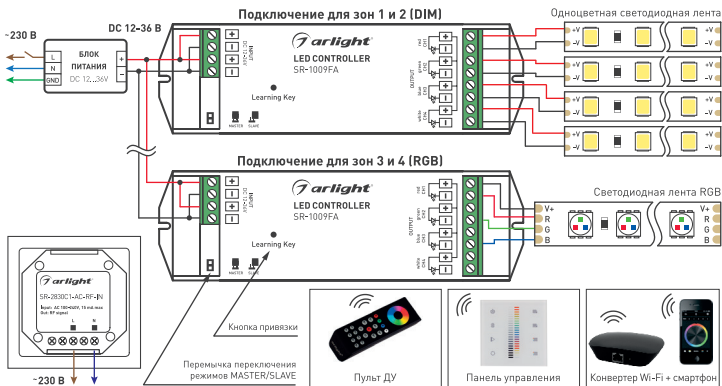


Рисунок 2. Схема подключения оборудования на примере контроллера SR-1009FA.

Шкала установки яркости в зонах 1, 2
или цвета в зонах 3, 4

Включение/выключение

Включение сохраненного цвета или режима

Длительное касание — сохранение
поправившегося цвета или режима

Запуск и остановка автоматической смены
цвета, 10 эффектов (только для RGB)

Длительное касание — изменение скорости

Плавное изменение яркости



Зона 1:

Управление яркостью

Зона 2:

Управление яркостью

Зона 3:

Управление цветом свечения

Зона 4:

Управление цветом свечения

Длительное касание кнопки выбора зон
включает и выключает свет в соответствующей зоне

Рисунок 3. Кнопки панели управления.

3.10. Проверьте управление лентой с панели (Рис. 3).

3.11. К каждой зоне можно привязать неограниченное количество контроллеров. Управляться все привязанные контроллеры будут одновременно. Контроллеры должны находиться в радиусе действия панели.

Для привязки дополнительных контроллеров выполните операцию привязки поочередно с каждым из них.

3.12. Для очистки памяти контроллера и отмены привязки всех пультов ДУ и панелей управления нажмите и удерживайте кнопку привязки на контроллере более 5 секунд. Мигание подключенной ленты подтверждает отмену привязки.

3.13. К одному контроллеру может быть привязано до 8 различных пультов ДУ или панелей управления, а также конвертер Wi-Fi для управления с мобильных устройств, например SR-2818WiN.

Примечание. Дополнительная информация по подключению и привязке устройств представлена в инструкции к оборудованию, используемому совместно с панелью.

4. ОБЯЗАТЕЛЬНЫЕ ТРЕБОВАНИЯ И РЕКОМЕНДАЦИИ ПО ЭКСПЛУАТАЦИИ

4.1. Соблюдайте условия эксплуатации изделия:

- ✔ эксплуатация только внутри помещений;
- ✔ температура окружающего воздуха от 0 до +40 °С;
- ✔ относительная влажность воздуха не более 90% при +20 °С, без конденсации влаги;
- ✔ отсутствие в воздухе паров и агрессивных примесей (кислот, щелочей и пр.).

4.2. Не допускается установка вблизи нагревательных приборов или горячих поверхностей.

4.3. Не допускайте попадания воды или воздействия конденсата на устройство.

4.4. Не устанавливайте панель в местах с повышенным уровнем радиопомех или в местах сосредоточения большого количества металла.

4.5. Соблюдайте полярность подключения и соответствие проводов и клемм «фаза», «ноль» и «заземление» для всего оборудования.

4.6. Перед включением системы убедитесь, что схема собрана правильно, соединения выполнены надежно, замыкания отсутствуют. Замыкание в проводах может привести к отказу оборудования.

4.6. Возможные неисправности и методы их устранения:

Неисправность	Причина неисправности	Метод устранения
Панель управления не работает	Нет контакта в соединениях	Проверьте все подключения
	Панель не привязана к контроллеру	Выполните привязку согласно инструкции
	Отсутствует напряжение в сети	Проверьте наличие сетевого напряжения
Управление выполняется нестабильно	Слишком большая дистанция между панелью и контроллером	Разместите оборудование ближе друг к другу
	Неустойчивый прием сигнала из-за наличия радиопомех	По возможности устраните источник радиопомех
	Уровень радиосигнала снижен за счет экранирования различными конструкциями	Перенесите контроллер, используемый совместно с панелью, в место с лучшим приемом радиосигнала

5. ТРЕБОВАНИЯ БЕЗОПАСНОСТИ

5.1. Конструкция изделия удовлетворяет требованиям электро- и пожарной безопасности по ГОСТ 12.2.007.0-75.

5.2. Монтаж оборудования должен выполняться квалифицированным специалистом с соблюдением всех требований техники безопасности.

5.3. Внимательно изучите инструкцию по монтажу и установке и неукоснительно следуйте всем требованиям и рекомендациям.

5.4. Перед монтажом убедитесь, что все оборудование обесточено.

5.5. Если при включении изделие не заработало должным образом, воспользуйтесь таблицей неисправностей. Если самостоятельно устранить неисправность не удалось, обесточьте изделие и свяжитесь с поставщиком.

6. ГАРАНТИЙНЫЕ ОБЯЗАТЕЛЬСТВА

- Изготовитель гарантирует соответствие изделия требованиям действующей технической документации и обязательным требованиям государственных стандартов.
- Гарантийный срок изделия — 36 месяцев с даты передачи потребителю, если иное не предусмотрено договором. Если дату передачи установить невозможно, гарантийный срок исчисляется с даты изготовления изделия.
- В случае выхода изделия из строя потребитель вправе предъявить требования в течение гарантийного срока при наличии товарного или кассового чека, а также отметки о продаже в паспорте изделия.
- Требования предъявляются по месту приобретения изделия.
- Гарантийные обязательства не распространяются на изделия, имеющие механические повреждения или признаки нарушения потребителем правил хранения, транспортирования или эксплуатации.
- Производитель вправе вносить изменения в конструкцию изделия и встроенное программное обеспечение (прошивку), не ухудшающие качество изделия и его основные параметры.
- Расходы на транспортировку вышедшего из строя изделия оплачиваются потребителем.

7. ТРАНСПОРТИРОВАНИЕ И ХРАНЕНИЕ

- Размещение и крепление в транспортных средствах упакованных изделий должны обеспечивать их устойчивое положение, исключать возможность ударов друг о друга, а также о стенки транспортных средств.
- После транспортировки при отрицательных температурах, перед включением, изделие должно быть выдержано в упаковке в нормальных условиях не менее 6 часов.
- Изделия должны храниться в сухом помещении в заводской упаковке при температуре окружающей среды от 0 до +50 °С и влажности не более 70% при отсутствии в воздухе паров кислот, щелочей и других агрессивных примесей.

8. КОМПЛЕКТАЦИЯ

- Панель управления — 1 шт.
- Техническое описание, руководство по эксплуатации и паспорт — 1 шт.
- Упаковка — 1 шт.

9. СВЕДЕНИЯ ОБ УТИЛИЗАЦИИ

- По истечении срока службы (эксплуатации) изделие не представляет опасности для жизни, здоровья людей и окружающей среды.
- Утилизация осуществляется в соответствии с требованиями действующего законодательства.

10. СВЕДЕНИЯ О РЕАЛИЗАЦИИ И СЕРТИФИКАЦИИ

- Цена изделия договорная, определяется при заключении договора.
- Предпродажной подготовки изделия не требуется.
- Изделие сертифицировано согласно ТР ТС. Информация о сертификации нанесена на упаковку.

11. ИНФОРМАЦИЯ О ПРОИСХОЖДЕНИИ ТОВАРА

- Изготовлено в КНР.
- Изготовитель: «Санрайз Холдингз (ГК) Лтд» [Sunrise Holdings (HK) Ltd]. Офис 901, 9 этаж, «Омега Плаза», 32, улица Дундас, Коулун, Гонконг, Китай.
- Импортер: ООО «Арлайт РУС», адрес: 101000, г. Москва, Уланский пер., д. 22, стр. 1, пом. 1, этаж 5, офис 501.
- Дату изготовления см. на корпусе устройства или упаковке.

12. ОТМЕТКА О ПРОДАЖЕ

Модель: _____

Дата продажи: _____ МП

Продавец: _____

Потребитель: _____

Более подробная информация об изделии представлена на сайте arlight.ru



Дополнение к артикулу в скобках, например, (1), (2), (B) означает наличие модификаций товара. Модификации отличаются незначительными улучшениями, не влияющими на основные свойства, параметры и внешний вид товара. Допускается прямая замена модификаций на основной артикул или наоборот без каких-либо условий.

