

ПАНЕЛЬ SENS LN-08E WHITE

- 12/24 В
- 144/288 Вт



1. ОСНОВНЫЕ СВЕДЕНИЯ ОБ ИЗДЕЛИИ

- 1.1. Настенный встраиваемый контроллер с сенсорной панелью LN08E предназначен для управления многоцветной светодиодной лентой RGB и другими светодиодными источниками света с напряжением питания 12-24 В, поддерживающими управление ШИМ (PWM).
- 1.2. Стильный и современный дизайн стеклянной панели.
- 1.3. Поддержка плавного изменения цвета и яркости.
- 1.4. Встроенные программы последовательного переключения цветов, плавной смена цветов и другие.
- 1.5. Выбор нужного цвета одним касанием.
- 1.6. Простое подключение и установка в монтажную коробку.

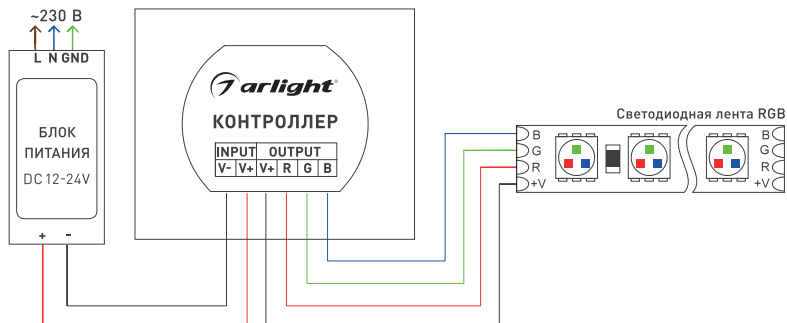
2. ОСНОВНЫЕ ТЕХНИЧЕСКИЕ ХАРАКТЕРИСТИКИ

Напряжение питания	DC 12-24 В
Максимальная суммарная мощность нагрузки	144 Вт (12 В), 288 Вт (24 В)
Максимальный выходной ток одного канала	4 А
Количество каналов управления	3 канала (R, G, B)
Схема подключения нагрузки	Общий анод
Степень пылевлагозащиты	IP 20
Температура окружающей среды	-20... +50 °С
Размеры контроллера	80×80×42 мм

3. УСТАНОВКА, ПОДКЛЮЧЕНИЕ И УПРАВЛЕНИЕ

⚠ ВНИМАНИЕ!

Во избежание поражения электрическим током перед началом всех работ отключите электропитание. Все работы должны проводиться только квалифицированным специалистом.



- 3.1. Извлеките контроллер из упаковки и убедитесь в отсутствии механических повреждений.
- 3.2. Отсоедините лицевую панель от корпуса контроллера, аккуратно поддев её плоской отверткой (Рис. 1).

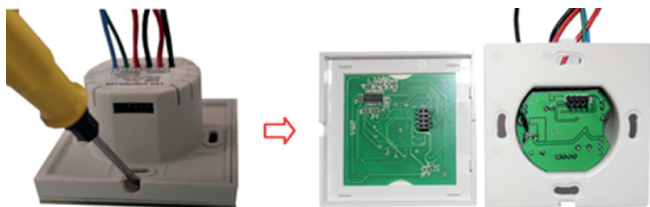


Рисунок 1.



Рисунок 2.

- 3.3. Подключите светодиодную ленту или другой светодиодный источник света к выходу OUTPUT контроллера, соблюдая полярность и порядок подключения проводов RGB.
- 3.4. Подключите блок питания к входу INPUT контроллера, соблюдая полярность (Рис. 2).
- 3.5. Убедитесь, что схема собрана правильно, везде соблюдена полярность подключения, и провода нигде не замыкаются. Короткое замыкание в нагрузке может привести к отказу контроллера.
- 3.6. Установите корпус контроллера в монтажную коробку и закрепите его при помощи двух винтов (Рис. 3).

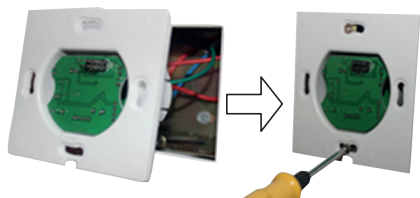


Рисунок 3.

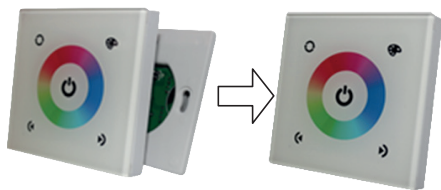








Рисунок 4.

- 3.7. Аккуратно установите лицевую панель на корпус контроллера. Следите за правильным соединением разъема (Рис. 4).
- 3.8. Включите питание и проверьте работу контроллера.

3.9. Управление контроллером:

-  Сенсорное кольцо выбора цвета.
-  Включение/выключение освещения. Для выключения/включения звукового подтверждения нажмите и удерживайте в течение 3 секунд.
-  Переключение 19-ти динамических программ (переключаются циклически).
-  Переключение 20 статических цветов (переключаются последовательно).
-  В статическом режиме – уменьшение уровня яркости (25 уровней), в динамическом режиме – уменьшение скорости выполнения программы (100 шагов).
-  В статическом режиме – увеличение уровня яркости (25 уровней), в динамическом режиме – увеличение скорости выполнения программы (100 шагов).

№	Статические режимы	№	Динамические режимы
1	Красный	1	Вспышки красного
2	Оранжевый	2	Вспышки зеленого
3	Темно-желтый	3	Вспышки синего
4	Желтый	4	Вспышки желтого
5	Лимонный	5	Вспышки белого
6	Зеленый	6	Вспышки 3 цветов
7	Светло-зеленый	7	Вспышки 6 цветов
8	Бирюзовый	8	Последовательное переключение 3 цветов
9	Светло-голубой	9	Последовательное переключение 6 цветов
10	Лазурный	10	Плавное угасание красного
11	Синий	11	Плавное угасание желтого
12	Темно-синий	12	Плавное угасание зеленого
13	Сиреневый	13	Плавное угасание белого
14	Фиолетовый	14	Плавное угасание синего
15	Коричневый	15	Плавное угасание фиолетового
16	Белый	16	Плавное угасание белого
17	Слоновая кость	17	Плавное угасание 3 цветов
18	Теплый белый	18	Плавное угасание 7 цветов
19	Дневной белый	19	Плавная смена 7 цветов
20	Холодный белый		

4. ОБЯЗАТЕЛЬНЫЕ ТРЕБОВАНИЯ И РЕКОМЕНДАЦИИ ПО ЭКСПЛУАТАЦИИ

- 4.1. Соблюдайте условия эксплуатации оборудования:
 - Эксплуатация только внутри помещений.
 - Температура окружающего воздуха от -20 до +50 °С.
 - Относительная влажность воздуха не более 90% при +20 °С, без конденсации влаги.
 - Отсутствие в воздухе паров и примесей агрессивных веществ (кислот, щелочей и пр.).
- 4.2. Соблюдайте полярность при подключении оборудования.
- 4.3. Не допускается установка вблизи нагревательных приборов или горячих поверхностей.
- 4.4. Температура устройства во время работы не должна превышать +60 °С. При более высокой температуре уменьшите мощность подключаемой нагрузки.
- 4.5. Для питания контроллера используйте источник напряжения с выпрямленным стабилизированным выходным напряжением. Убедитесь, что напряжение и мощность блока питания соответствуют подключаемой ленте.
- 4.6. Перед включением убедитесь, что схема собрана правильно, соединения выполнены надежно, замыкания отсутствуют. Отказ контроллера, вызванный замыканием выходных проводов, как гарантийный случай не рассматривается.
- 4.7. Возможные неисправности и методы их устранения:

Проявление неисправности	Причина неисправности	Метод устранения
Светодиодная лента не светится.	Нет контакта в соединениях.	Проверьте все подключения.
	Неправильная полярность подключения.	Подключите оборудование, соблюдая полярность.
	Отсутствует напряжение в сети.	Проверьте наличие сетевого напряжения.
	Неисправен блок питания.	Замените блок питания.
Цвет свечения не соответствует выбранному.	Неправильно подключены каналы R, G, B. Перепутаны провода каналов.	Подключите ленту в соответствии с маркировкой каналов на ленте и контроллере.
Светятся только красные кристаллы светодиодов подключаемой ленты.	Лента с напряжением питания 24 В подключена к источнику с напряжением 12 В.	Используйте блок питания с соответствующим напряжением.
При выключении ленты контроллером она меняет цвет, но не выключается полностью.	Выход из строя одного или нескольких каналов контроллера в результате замыкания в проводах.	Замените контроллер, не допускайте замыкания выходных проводов. Данная неисправность не рассматривается как гарантийный случай.

5. ТРЕБОВАНИЯ БЕЗОПАСНОСТИ

- 5.1. Конструкция изделия удовлетворяет требованиям электро- и пожарной безопасности по ГОСТ 12.2.007.0-75.
- 5.2. Монтаж оборудования должен выполняться квалифицированным специалистом с соблюдением всех требований техники безопасности.
- 5.3. Внимательно изучите инструкцию по монтажу и установке и неукоснительно следуйте всем требованиям и рекомендациям.
- 5.4. Перед монтажом убедитесь, что все оборудование обесточено.
- 5.5. Если при включении изделие не заработало должным образом, воспользуйтесь таблицей возможных неисправностей. Если самостоятельно устранить неисправность не удалось, обесточьте изделие и свяжитесь с поставщиком.

6. ГАРАНТИЙНЫЕ ОБЯЗАТЕЛЬСТВА

- 6.1. Изготовитель гарантирует соответствие изделия требованиям действующей технической документации и обязательным требованиям государственных стандартов.
- 6.2. Гарантийный срок изделия — 12 месяцев с даты передачи потребителю, если иное не предусмотрено договором. Если дату передачи установить невозможно, гарантийный срок исчисляется с даты изготовления изделия.
- 6.3. В случае выхода изделия из строя потребитель вправе предъявить требования в течение гарантийного срока при наличии товарного или кассового чека, а также отметки о продаже в паспорте изделия.
- 6.4. Требования предъявляются по месту приобретения изделия.
- 6.5. Гарантийные обязательства не распространяются на изделия, имеющие механические повреждения или признаки нарушения потребителем правил хранения, транспортирования или эксплуатации.
- 6.6. Производитель вправе вносить изменения в конструкцию изделия и встроенное программное обеспечение (прошивку), не ухудшающие качество изделия и его основные параметры.
- 6.7. Расходы на транспортировку вышедшего из строя изделия оплачиваются потребителем.

7. ТРАНСПОРТИРОВАНИЕ И ХРАНЕНИЕ

- 7.1. Размещение и крепление в транспортных средствах упакованных изделий должны обеспечивать их устойчивое положение, исключать возможность ударов друг о друга, а также о стенки транспортных средств.
- 7.2. После транспортировки при отрицательных температурах, перед включением, изделие должно быть выдержано в упаковке в нормальных условиях не менее 6 часов.
- 7.3. Изделия должны храниться в сухом помещении в заводской упаковке при температуре окружающей среды от 0 до +50 °С и влажности не более 70% при отсутствии в воздухе паров кислот, щелочей и других агрессивных примесей.

8. КОМПЛЕКТАЦИЯ

- 8.1. Панель — 1 шт.
- 8.2. Паспорт и краткая инструкция по эксплуатации — 1 шт.
- 8.3. Упаковка — 1 шт.

9. СВЕДЕНИЯ ОБ УТИЛИЗАЦИИ

- 9.1. По истечении срока службы (эксплуатации) изделие не представляет опасности для жизни, здоровья людей и окружающей среды.
- 9.2. Утилизация осуществляется в соответствии с требованиями действующего законодательства.

10. СВЕДЕНИЯ О РЕАЛИЗАЦИИ И СЕРТИФИКАЦИИ

- 10.1. Цена изделия договорная, определяется при заключении договора.
- 10.2. Предпродажной подготовки изделия не требуется.
- 10.3. Изделие сертифицировано согласно ТР ТС. Информация о сертификации нанесена на упаковку.

11. ИНФОРМАЦИЯ О ПРОИСХОЖДЕНИИ ТОВАРА

- 11.1. Изготовлено в КНР.
- 11.2. Изготовитель: «Санрайз Холдингз (ГК) Лтд» (Sunrise Holdings (HK) Ltd).
Офис 901, 9 этаж, «Омега Плаза», 32, улица Дундас, Коулун, Гонконг, Китай.
- 11.3. Импортер: ООО «Арлайт РУС», адрес: 101000, г. Москва, Уланский пер., д. 22, стр. 1, пом. 1, этаж 5, офис 501.
- 11.4. Дату изготовления см. на корпусе устройства или упаковке.

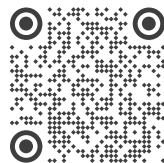
12. ОТМЕТКА О ПРОДАЖЕ

Модель: _____

Дата продажи: _____

Продавец: _____ МП

Потребитель: _____



Более подробная информация
об изделии представлена на сайте
arlight.ru



Дополнение к артикулу в скобках, например, (1), (2), (B) означает наличие модификаций товара. Модификации отличаются незначительными улучшениями, не влияющими на основные свойства, параметры и внешний вид товара. Допускается прямая замена модификаций на основной артикул или наоборот без каких-либо условий.

