

Контроллер DMX-02 (USB, 256 каналов)

1. Основные сведения об изделии

- Многофункциональный контроллер с выходным цифровым сигналом DMX, предназначенный для управления многоцветным декоративным освещением.
- Работа в двух режимах – совместно с компьютером и автономно.
- Соответствует международному стандарту DMX512 (1990).
- 256 градаций для каждого из каналов цветов R, G, B, всего 16,77 миллионов цветов.
- 512 DMX адресов при использовании совместно с компьютером
- 256 DMX адресов при автономном использовании (без компьютера).
- 1 зона и 20 сцен в режиме автономного использования.
- Встроенная память 16К.
- Подключается к компьютеру через порт USB.
- Два типа разъемов для выходного подключения – XLR3 и RJ-45.
- 8-ми разрядный порт с разъемом NE10 для подключения внешних управляющих устройств с «сухими» выходными контактами.
- Программное обеспечение для управления в комплекте.
- Компактные размеры, прочный корпус.
- Питание от порта USB или от стандартного сетевого адаптера постоянного тока напряжением 5В с разъемом Mini USB (приобретается отдельно).



2. Основные технические характеристики

Напряжение питания	DC 5 В, 300mA
Выходной сигнал	DMX512
Выходное подключение	XLR3, RJ45
Подключение к ПК	Mini USB
Максимальное количество RGB пикселей	170
Тип памяти	встроенная
Совместимые ОС	Windows XP/Vista/7/8 (32-bit, 64-bit) Mac OS X 10.6/10.7/10.8
Рабочая температура	0 ~ +50 °C
Размеры контроллера	105×90×40 мм
Вес	290 г

3. Схема подключения

- Совместно с ПК



- Автономный режим (без ПК)

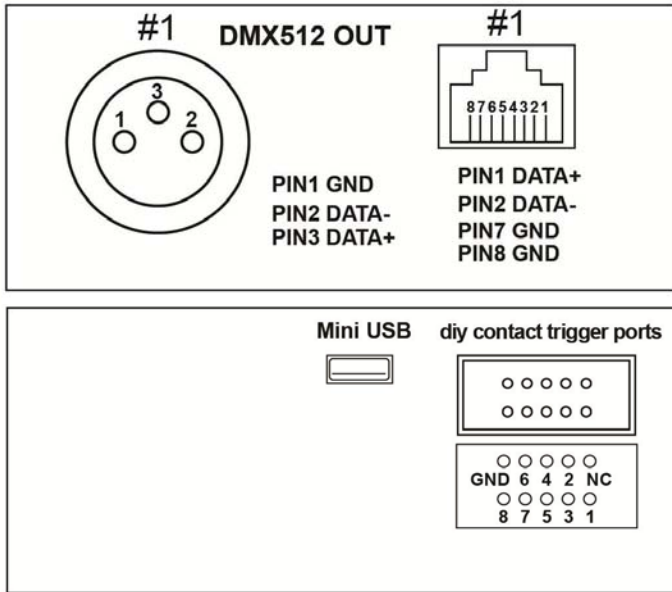


4. Органы подключения и управления

Кнопки

NEXT – следующая сцена
PREV – предыдущая сцена
ZONE – сменить диммер





Разъем XLR3

- 1 – DMX Ground – Общий провод
- 2 – DMX Data «-» – Данные DMX «-»
- 3 – DMX Data «+» – Данные DMX «+»

Разъем RJ-45

- 1 – DMX Data «+» – Данные DMX «+»
- 2 – DMX Data «-» – Данные DMX «-»
- 7 – Ground – Общий провод
- 8 – Ground – Общий провод

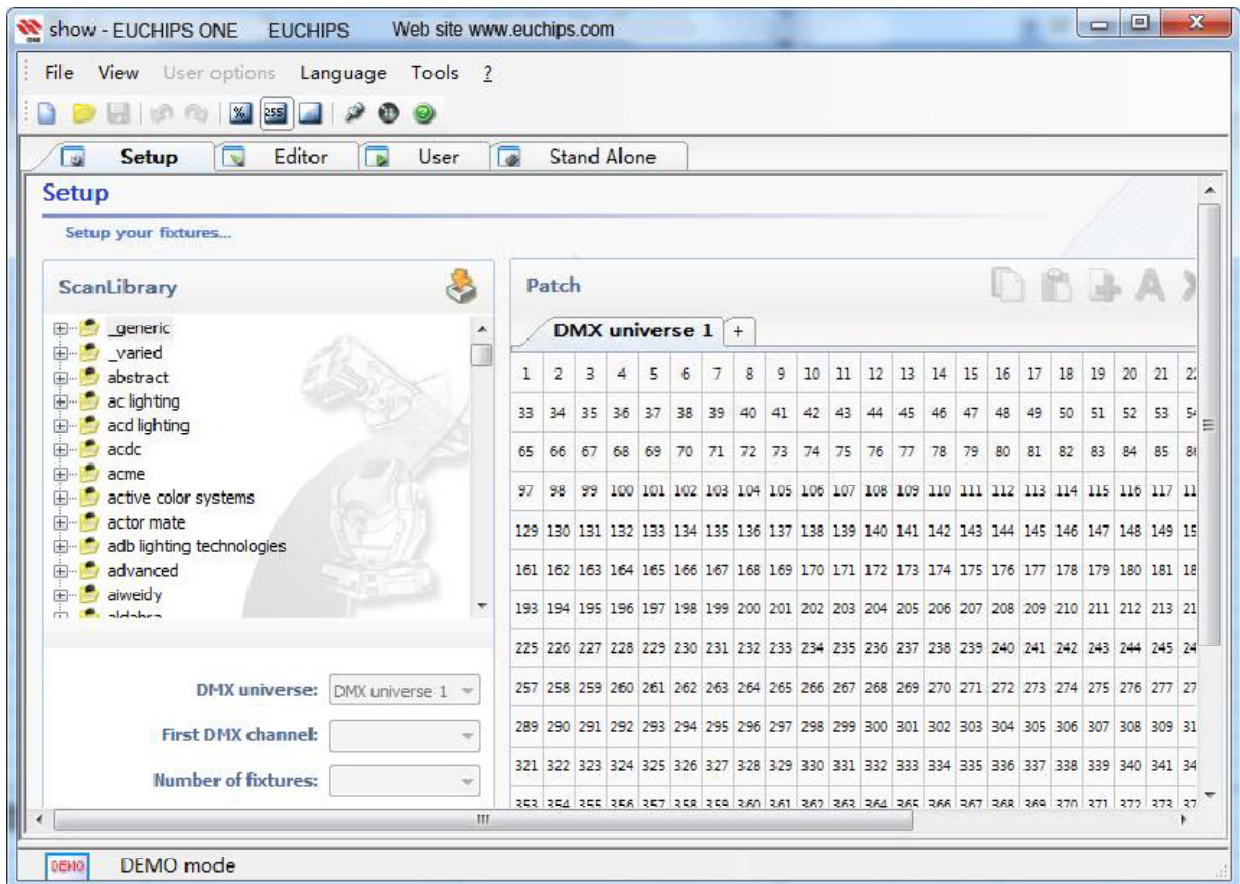
Разъем HE10

DIY contact trigger port - порт для подключения внешних управляющих устройств с «сухими» выходными контактами, например, кнопки.

5. Программное обеспечение

Для управления контроллером используется программа Euchips One, поставляемая в комплекте с контроллером. Эта программа уже многие годы используется для управления освещением. Потребуется всего несколько минут для её установки, после чего будет доступен полный контроль над любым видом освещения.

Интерфейс программы Euchips One.



Инструкцию по работе с программой смотрите на прилагаемом диске.

6. Требования безопасности

Конструкция контроллера удовлетворяет требованиям электро- и пожарной безопасности по ГОСТ 12.2.007.0-75.

- Монтаж должен выполняться квалифицированным специалистом.
- Не осуществляйте монтаж и демонтаж оборудования при включенном электропитании.
- Соблюдайте полярность при подключении оборудования.
- Устанавливайте оборудование в хорошо проветриваемом месте. Не устанавливайте устройства в книжную полку или подобные закрытые места, а также вблизи нагревательных приборов.
- Не используйте изделие в помещениях с повышенной влажностью, а также в помещениях с повышенным содержанием химически активных веществ.
- Если при включении оборудования система не заработала должным образом, не пытайтесь устранить причину самостоятельно. Обесточьте устройство, свяжитесь с представителем торгового предприятия и доставьте ему неисправное изделие.

7. Гарантийные обязательства

- Изготовитель гарантирует соответствие изделия требованиям действующей технической документации и обязательным требованиям государственных стандартов.
- Гарантийный срок эксплуатации - 12 месяцев с даты продажи изделия
- В случае выхода устройства из строя во время гарантийного срока, при наличии товарного и кассового чеков, а также отметки о продаже в паспорте устройства, потребитель может предъявить претензии в соответствии с действующим законодательством.
- Претензии предъявляются по месту приобретения оборудования.
- Гарантийные обязательства не распространяются на устройства, имеющие механические повреждения, а также признаки нарушения потребителем правил хранения, транспортирования и эксплуатации.
- Расходы на транспортировку вышедшего из строя оборудования оплачиваются покупателем.

8. Транспортирование и хранение

- Размещение и крепление в транспортных средствах упакованного оборудования должно обеспечивать его устойчивое положение, исключать возможность ударов друг о друга, а также о стенки транспортных средств.
- После транспортировки при отрицательных температурах, перед включением, оборудование должно быть выдержано без упаковки в нормальных условиях не менее 24 ч.
- Оборудование должно храниться в заводской упаковке в отапливаемом хранилище при отсутствии в воздухе паров кислот, щелочей и других агрессивных примесей.